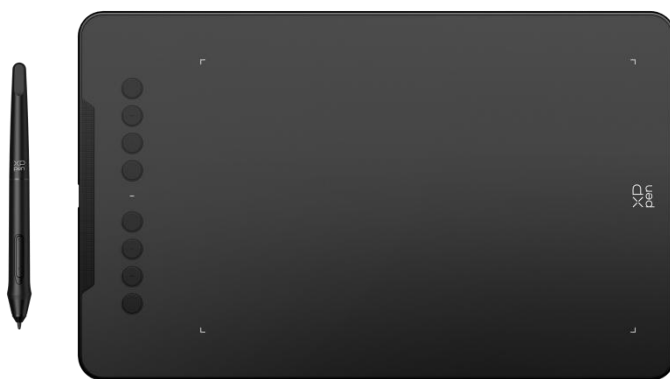


# Deco 01 V3/Deco Mini7 V2 Tableta Gráfica

## Índice

1. Introducción
  - 1.1 Descripción General del Producto
  - 1.2 Objetos incluidos con su producto
2. Conexión
  - 2.1 Conectar a la computadora
  - 2.2 Conectar a Teléfono Android o Tableta
3. Compatibilidad
4. Configuración del Producto
  - 4.1 Instalación del Controlador
  - 4.2 Introducción al Controlador
  - 4.3 Configuración del Dispositivo
    - 4.3.1 Área de Trabajo
    - 4.3.2. Tecla de Acceso Directo
  - 4.4 Aplicación
  - 4.5 Configuración del Lápiz
  - 4.6 Configuración del Controlador
  - 4.7 Desinstalación del Controlador
5. Preguntas Frecuentes

## 1. Introducción



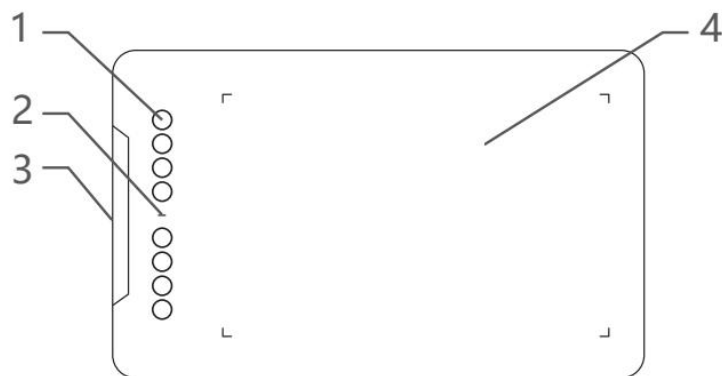
Gracias por elegir XPPen Deco 01 V3/Deco mini7 V2 Tableta Gráfica. Este manual de usuario está especialmente diseñado para detallar las funciones y características del producto. Por favor, lea este manual antes de usar el producto para garantizar un uso

seguro y adecuado.

Debido a las últimas mejoras del producto, el contenido puede diferir del producto final y está sujeto a cambios sin previo aviso.

Nota: Las imágenes en el Manual de Usuario son solo de referencia. El Manual de Usuario suministrado con el dispositivo puede variar según el modelo.

## 1.1 Descripción General del Producto



1. Teclas de atajo

2. Luz indicadora

a. Parpadea: el lápiz está dentro del alcance, pero no está tocando el área activa.

b. Siempre encendida: el lápiz está en contacto con el área activa.

c. Apagada: el lápiz está fuera del área activa.

3. Puerto USB-C

4. Área activa

## 1.2 Objetos incluidos con su producto

1 x Lápiz

1 x Soporte para Lápiz (solo Deco 01 V3)

1 x Guante (solo Deco 01 V3)

1 x Cable USB-C a USB-A

1 x Película Protectora (solo Deco 01 V3)

8 x Puntas de repuesto

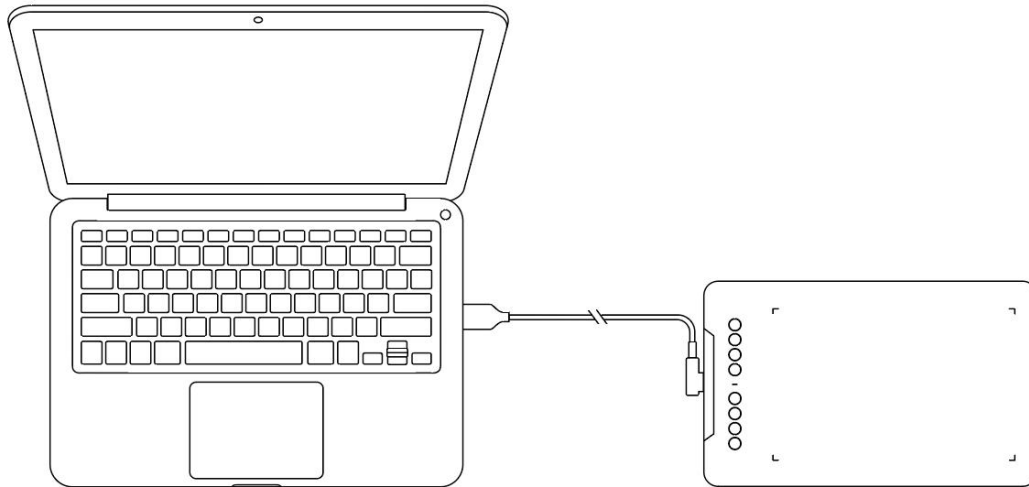
1 x Adaptador de USB a USB-C

\* La lista es solo para fines ilustrativos. Por favor, consulte el producto real.

## 2. Conexión

### 2.1 Conectar a la computadora

Por favor, conecte el cable USB-C a USB-A enchufando el extremo USB-A en el puerto USB de la computadora y el extremo USB-C en el puerto USB-C de la tableta.



## 2.2 Conectar a Teléfono Android o Tableta

Conecte el cable USB-C con el adaptador OTG al dispositivo Android y a la tableta gráfica respectivamente.

El producto está configurado para mapear toda el área de forma predeterminada. Puede descargar la aplicación de XPPen tools para adaptarla a la relación de aspecto de su pantalla y garantizar un mapeo preciso:

Vaya al sitio web oficial (<https://www.xp-pen.es>) para descargar la aplicación XPPen tools e instalarla en su dispositivo Android;

Abra la aplicación y ajuste el área activa según las instrucciones en la aplicación.

## 3. Compatibilidad

Windows 7 (o posterior)

macOS 10.12 (o posterior)

Android 10.0 (o posterior)

Chrome OS 88 (o posterior)

Harmony OS

Linux

## 4. Configuración del Producto

### 4.1 Instalación del Controlador

Para asegurar que el dispositivo funcione correctamente, instale el controlador antes de usarlo.

Descargue el controlador adecuado para su modelo del producto desde el sitio web de XPPen (<https://www.xp-pen.es>).

### Notas:

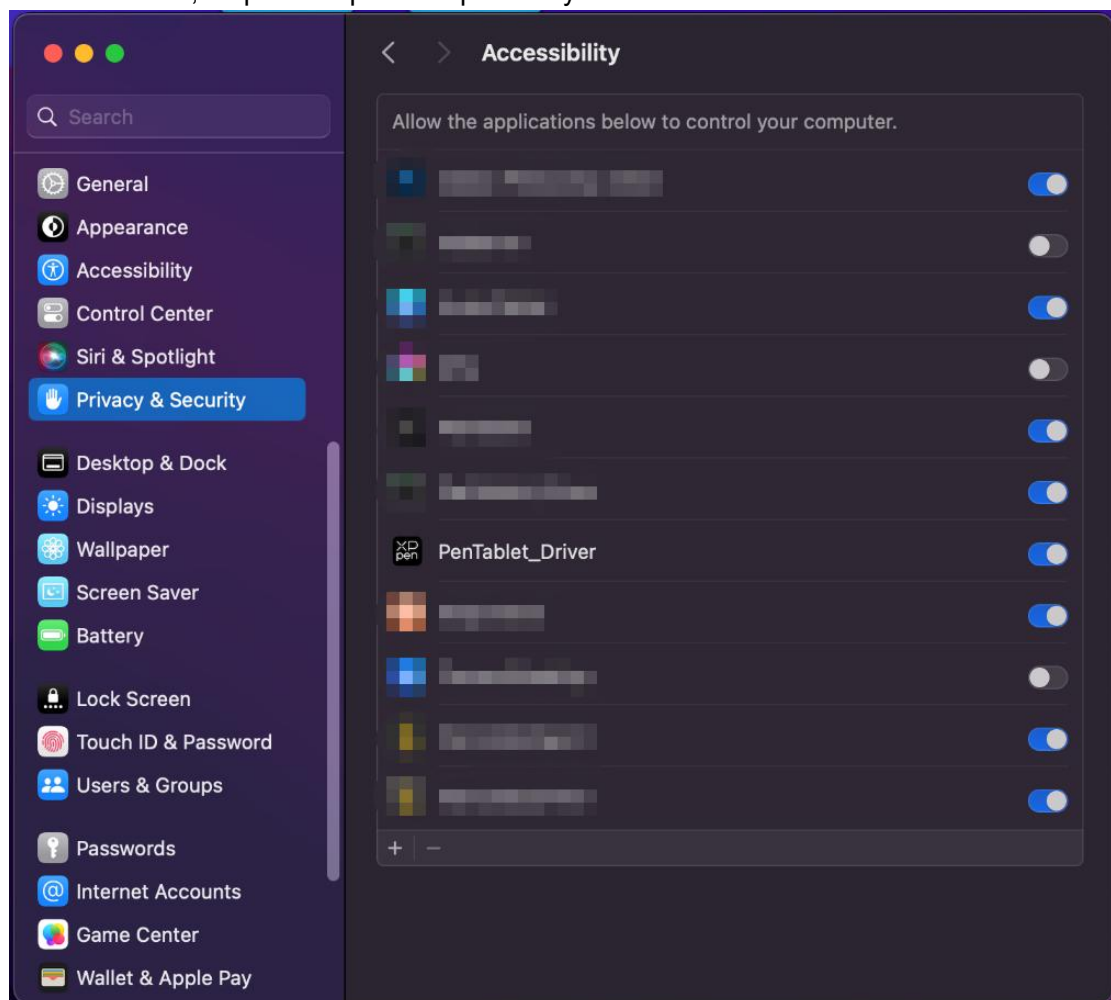
1. Antes de instalar el controlador, apague todo el software antivirus y el software de gráficos.
2. Desinstale los controladores de otras marcas de tabletas/pantallas gráficas en su computadora.
3. Reinicie su computadora después de completar la instalación.
4. Para obtener el mejor rendimiento de su dispositivo, le recomendamos que instale el controlador más reciente.

### Windows:

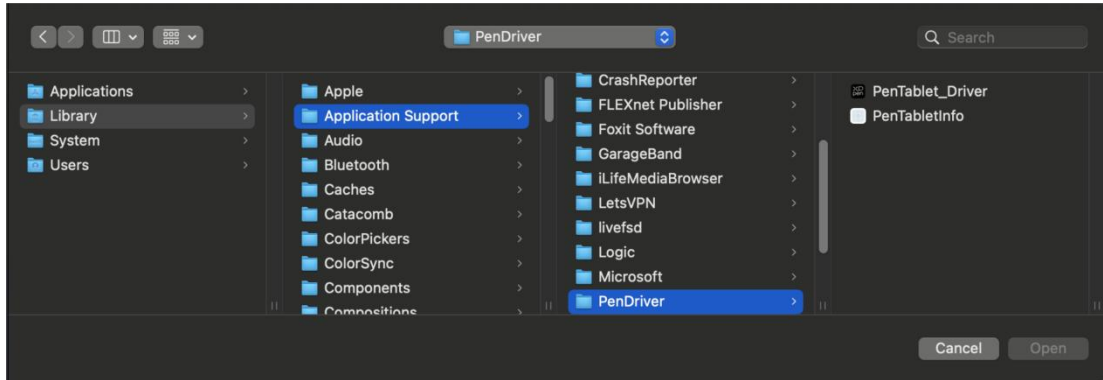
Descomprima el archivo. Ejecute el archivo "exe" como administrador y siga las indicaciones para completar la instalación.

### Mac:

Descomprima el archivo, ejecute el archivo "dmg" y siga las instrucciones para completar la instalación. Vaya a Configuración del Sistema -> Privacidad y Seguridad -> Accesibilidades; Inalámbrico: Configuración del Sistema -> Privacidad y Seguridad -> Accesibilidades y Bluetooth, asegúrese de que la opción PenTabletDriver esté marcada; De lo contrario, es posible que el dispositivo y el controlador no funcionen correctamente.



Si no hay ningún PenTablet\_Driver en la lista, vaya a Biblioteca de recursos -> Soporte de Aplicaciones -> PenDriver para agregar el controlador manualmente.



### Linux:

Deb: Introduzca el comando `sudo dpkg -i`. Arrastre el archivo de instalación a la ventana y ejecute el comando;

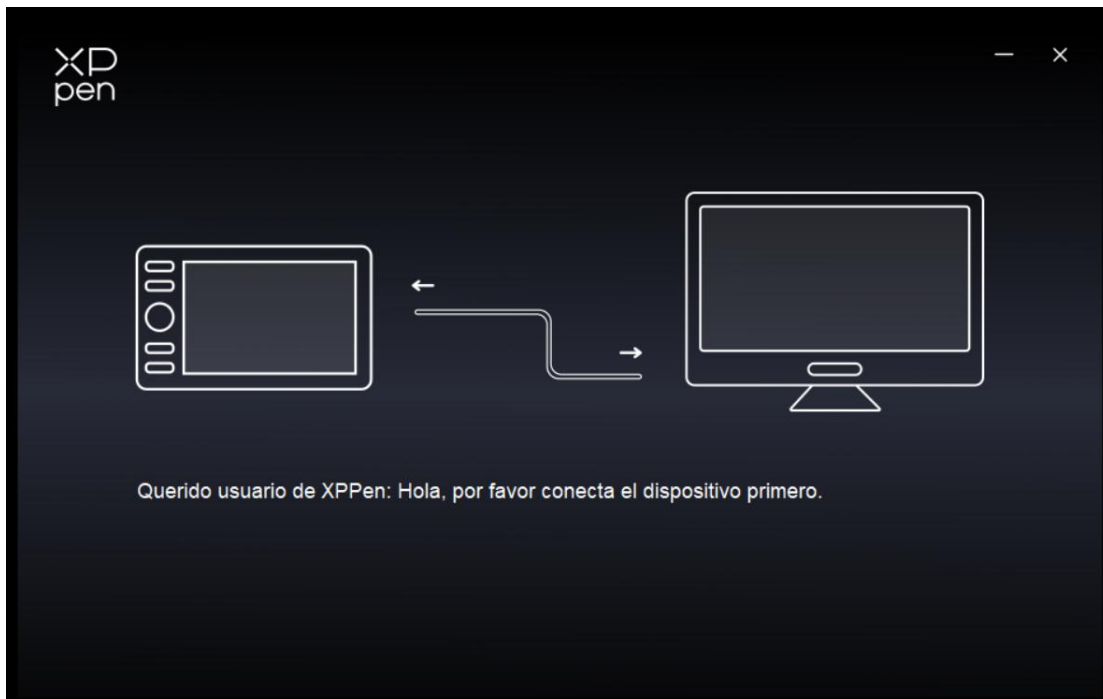
Rpm: Ingrese el comando `sudo rpm -i`. Arrastre el archivo de instalación a la ventana y ejecute el comando;

Tag.gz: Descomprima el archivo. Ingrese el comando `sudo`. Arrastre `install.sh` a la ventana y ejecute el comando.

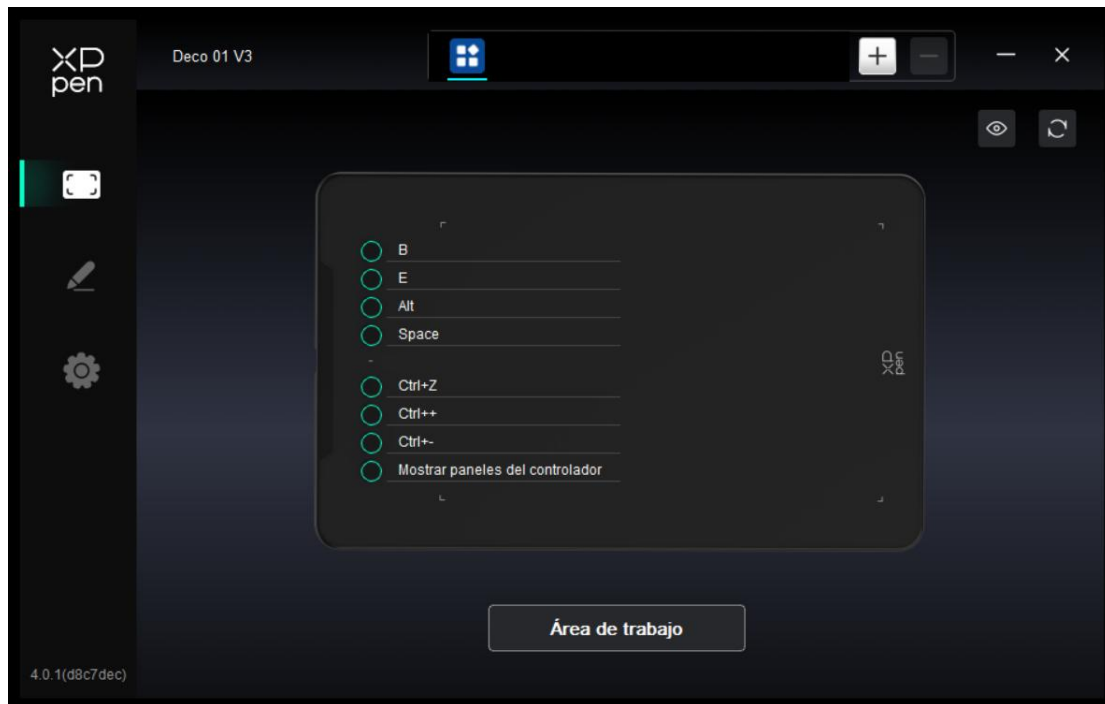
## 4.2 Introducción al Controlador

El controlador se ejecutará automáticamente después de ser instalado. Si no se ejecuta automáticamente, ejecútelo manualmente.

Si el dispositivo no está conectado o falla la conexión, puede ver el siguiente mensaje. En este caso, intente reiniciar su computadora o el controlador, o contacte a nuestro personal de servicio para obtener soporte.



Si el dispositivo está conectado correctamente a su computadora, el nombre del dispositivo se mostrará en la esquina superior izquierda del controlador.



Puede conectar varios dispositivos a través del controlador al mismo tiempo. Personalice la configuración de un dispositivo específico después de cambiar a ese dispositivo, y todos los cambios realizados solo se aplicarán a ese dispositivo.

## 4.3 Configuración del Dispositivo

### 4.3.1 Área de Trabajo

Vaya al Área de Trabajo y defina la asignación entre el área de trabajo del dispositivo y el área de visualización de la pantalla.

#### Pantalla



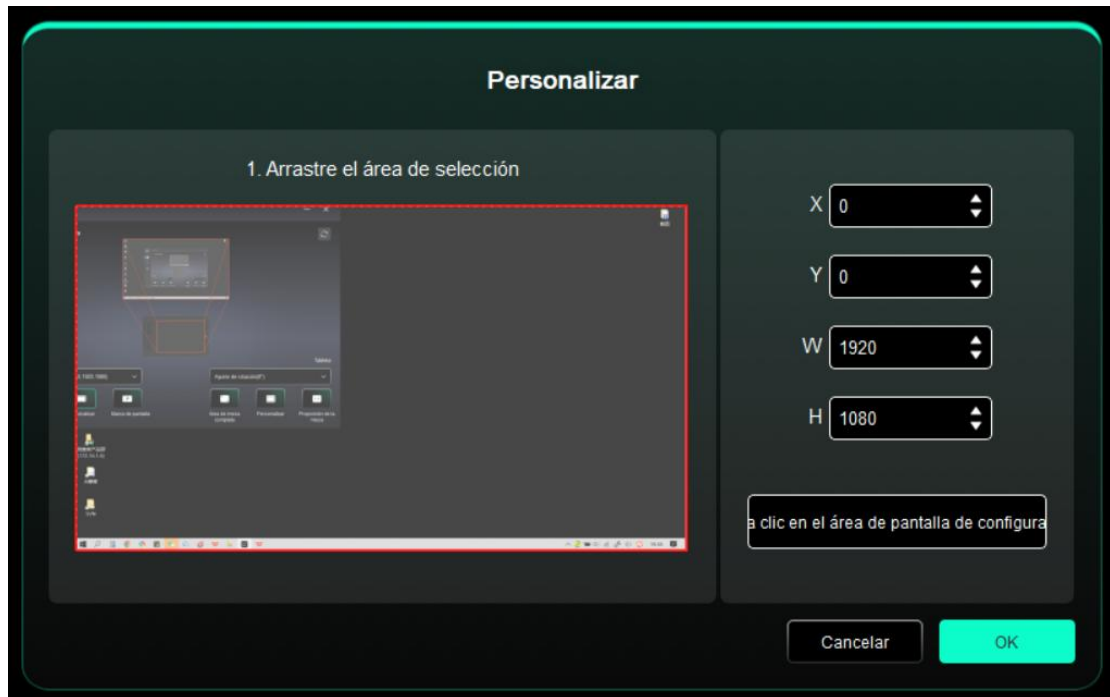
Puede establecer la asignación entre el área de visualización del monitor actual y el dispositivo.

Si se utilizan varios monitores en modo duplicado, el área de trabajo del dispositivo se asignará a todos los monitores. Cuando el lápiz se mueve en el área de trabajo, el cursor en todos los monitores se moverá al mismo tiempo.

Si se utilizan varios monitores en modo extendido, vaya a las pestañas de monitor para seleccionar uno de los monitores al que se asignará el área de trabajo del dispositivo.

Hay dos opciones disponibles para configurar el área de asignación del monitor:

1. Configurar la pantalla completa: Toda el área del monitor seleccionado;
2. Personalizar el área de la pantalla: Hay tres formas de personalizar el área de trabajo.



Arrastrar para seleccionar un área: Arrastre el cursor de un punto a otro de la Pantalla.

Hacer clic para configurar el área de la pantalla: Haga clic en la posición de la esquina superior izquierda y en la posición de la esquina inferior derecha para seleccionar en el monitor.

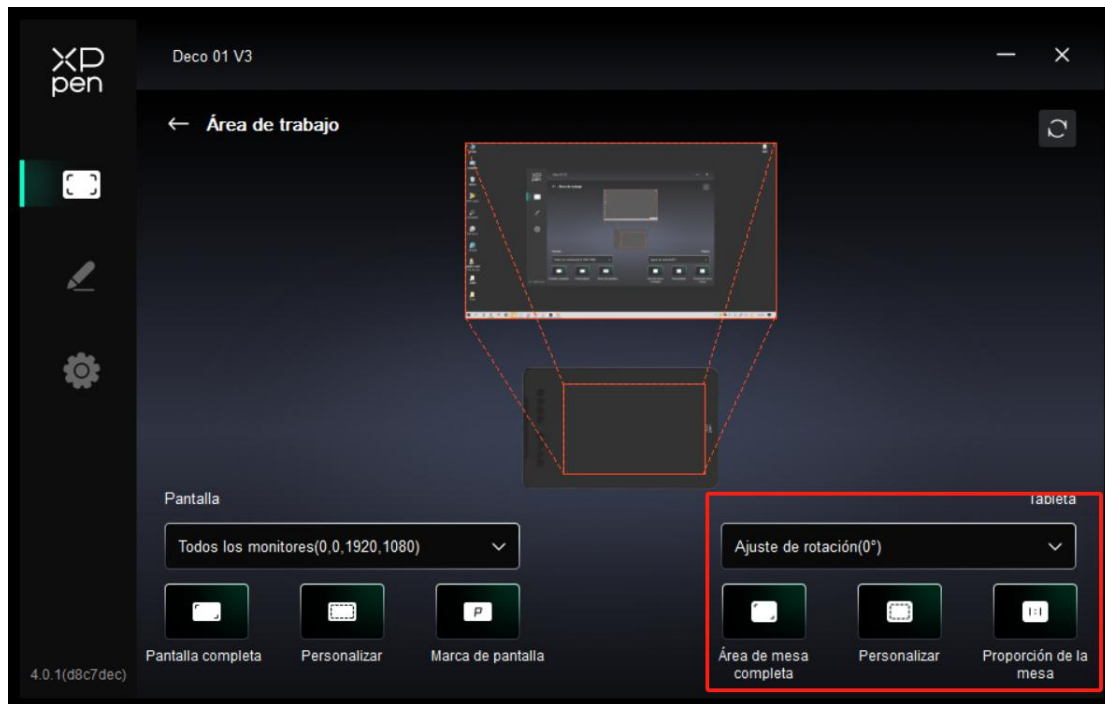
Coordenadas: Introduzca manualmente las coordenadas en las casillas de entrada correspondientes para X, Y, W y H.

### **Identificar:**

Identifique todos los monitores conectados. El identificador numérico se mostrará en la esquina inferior izquierda de cada monitor.

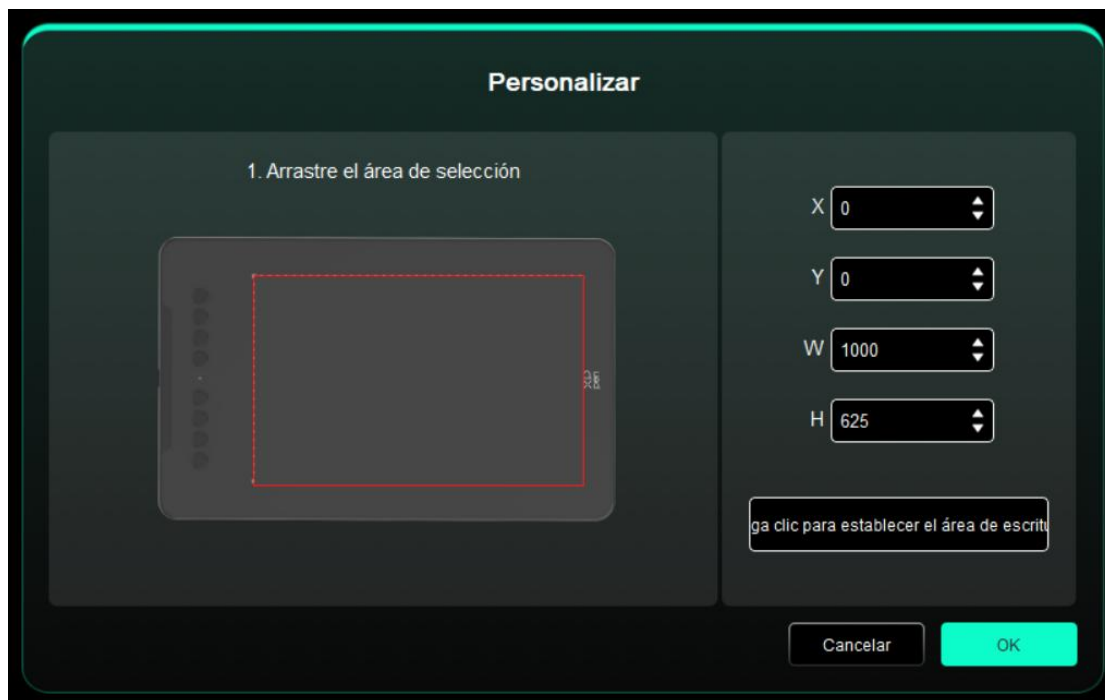
## **Tableta Gráfica**





El controlador habilita las siguientes formas de establecer el área de trabajo del dispositivo:

1. Área de mesa completa: Toda el área de trabajo del dispositivo está disponible.
2. Personalizar el área activa: Tres formas.



- Arrastrar para seleccionar un área: Arrastre el cursor de un punto a otro del dispositivo.  
 Hacer clic para configurar el área activa: Use el lápiz para hacer clic en la posición de la esquina superior izquierda y la posición de la esquina inferior derecha en su dispositivo.  
 Coordenadas: Introduzca manualmente las coordenadas en las casillas de entrada correspondientes para X, Y, W y H.
3. Proporción: ajusta proporcionalmente el área de trabajo de tu dispositivo y el área de

visualización seleccionada.

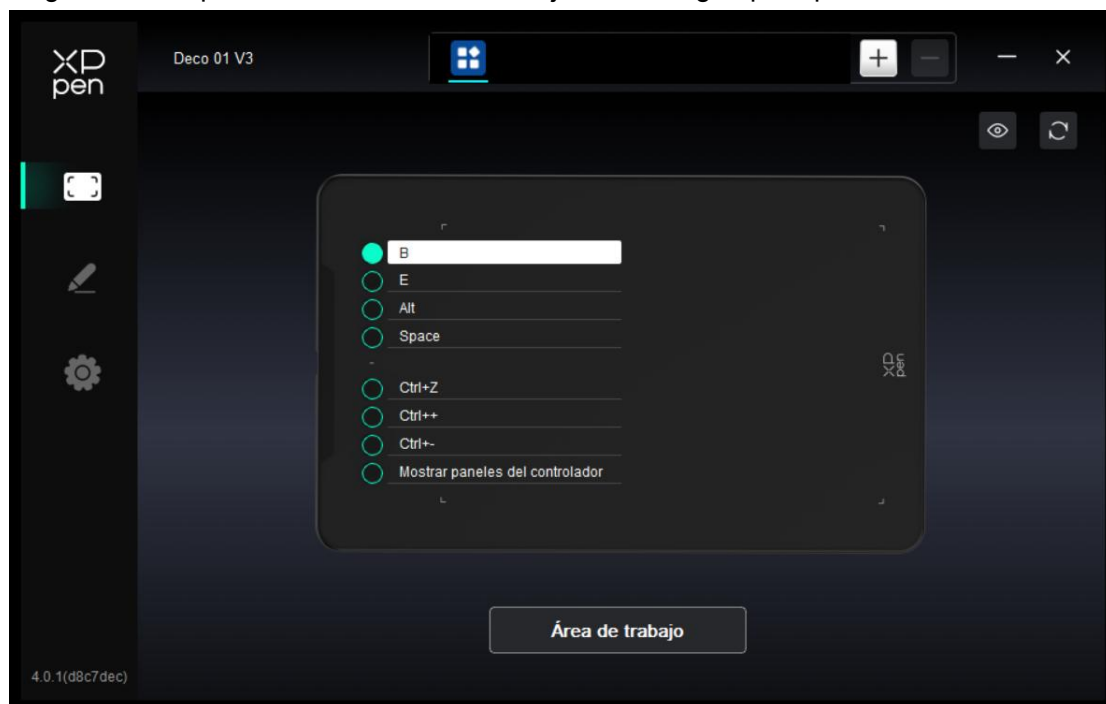
Por ejemplo: después de seleccionar la proporción, si dibuja un círculo en el dispositivo, aparecerá un círculo en la pantalla, pero es posible que no se use una parte del área de trabajo. Pero si no elige la proporción y dibuja un círculo, es posible que el círculo se convierta en una elipse en la pantalla.

### **Rotación:**

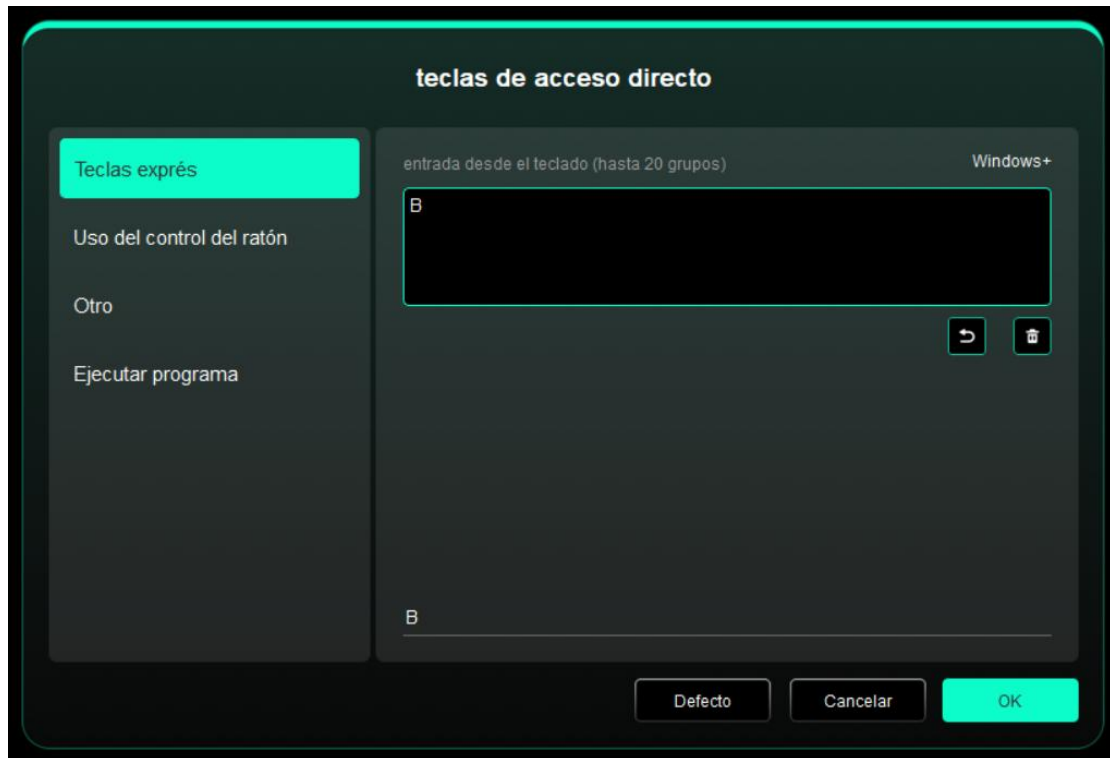
Puede configurar el dispositivo en 0°, 90°, 180° y 270° en el sentido horario para su uso.  
Modo para zurdos: Girar 180°.

## **4.3.2. Tecla de Acceso Directo**

Haga clic en la posición de las teclas de atajo en la imagen para personalizar su función.



**Teclado:**

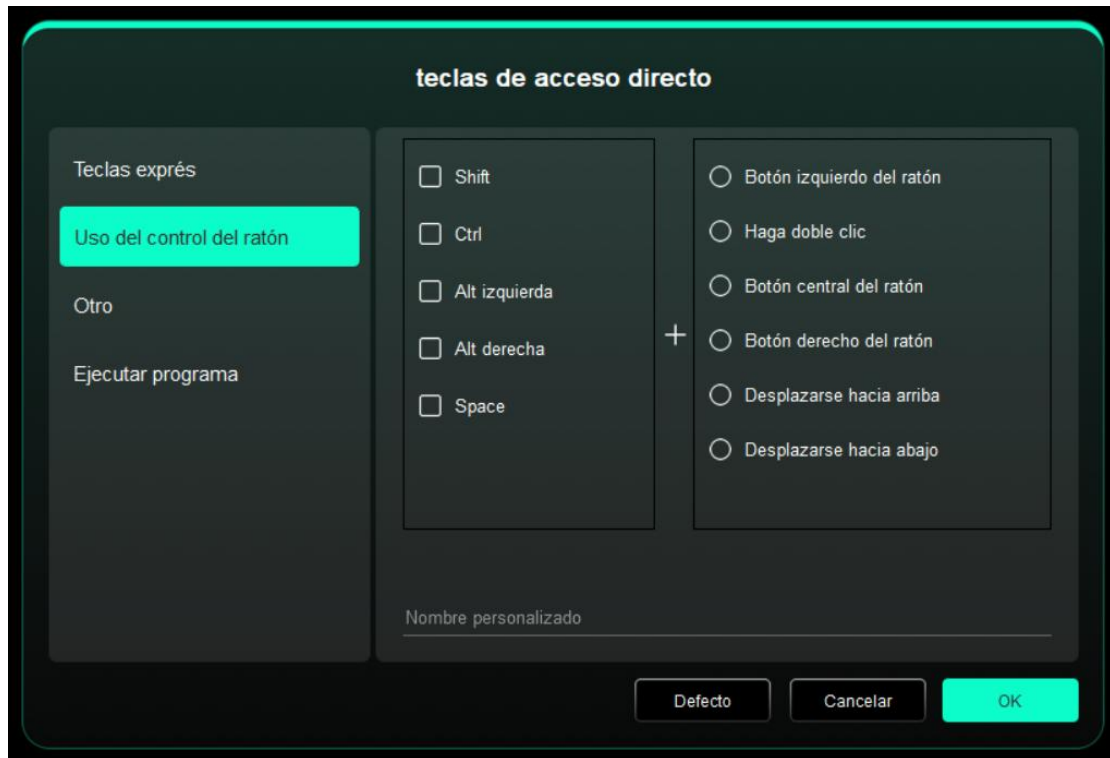


Puede establecer un atajo de teclado, por ejemplo, configurarlo como "Alt+A" en 3D MAX, para que se pueda usar la herramienta de alineación.

Se pueden configurar varios grupos de teclas de atajo. Por ejemplo, introduzca Ctrl+C, Ctrl+V y, al presionar la tecla, las funciones de teclas de atajo se ejecutarán una vez.

Windows (Comando): Puede agregar una tecla de combinación que contenga la tecla del sistema, por ejemplo: para ingresar Win(Cmd)+Shift+3, puede presionar Shift+3 y el controlador traerá la tecla del sistema automáticamente.

### **Control del Ratón:**



Establezca la combinación de teclas del ratón y el teclado. Con "Shift" y "Clic izquierdo" seleccionadas, las acciones de acceso directo se pueden habilitar en la aplicación que admite tales combinaciones de teclas.

**Modo de otra precisión:**

Limita el área de trabajo del dispositivo a un área determinada. Esta función puede permitirle crear dibujos más detallados.

**Ejecutar Aplicación:**

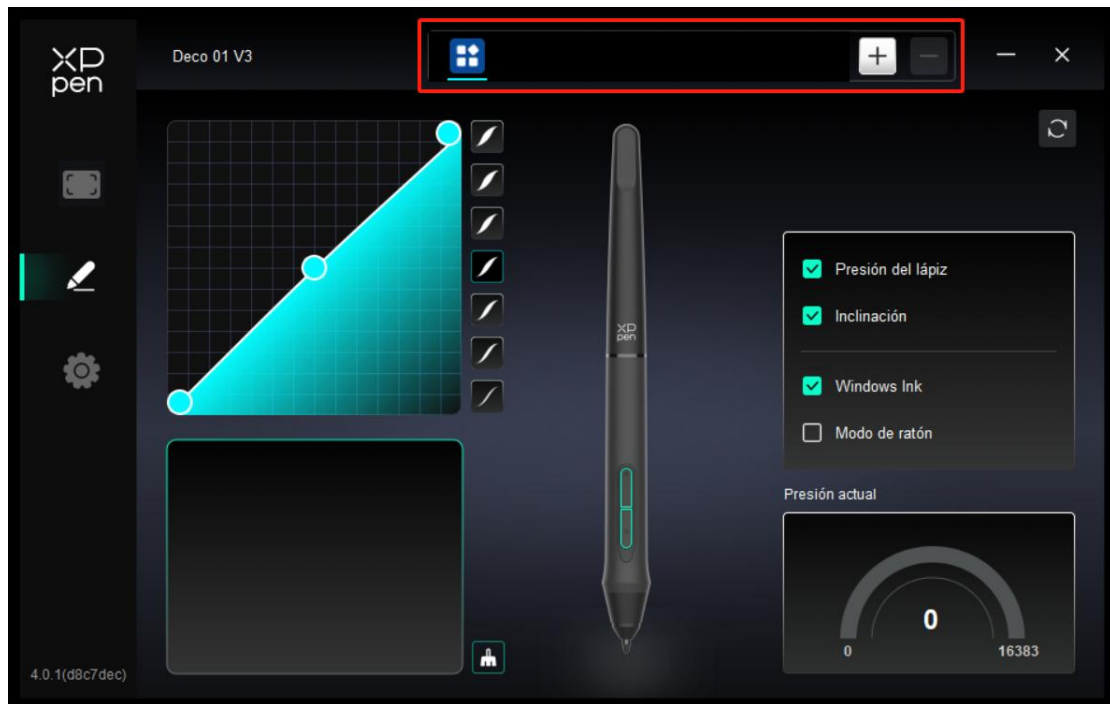
Ejecute la aplicación seleccionada.

**Nombre Personalizado:**

Puede personalizar el nombre de la configuración actual.

## 4.4 Aplicación

El controlador le permite configurar diferentes funciones para diferentes aplicaciones.

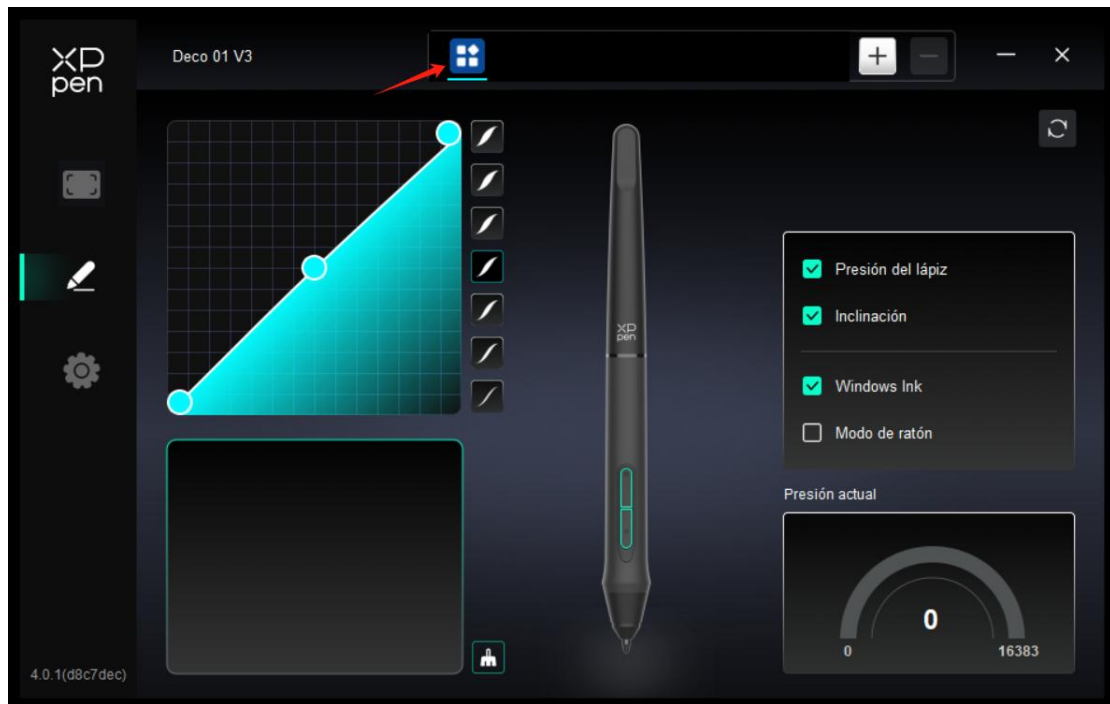


Agregue una aplicación de la lista de aplicaciones, marque la aplicación y, a continuación, personalice las funciones de las teclas del lápiz.

Por ejemplo, si selecciona una aplicación y cambia su configuración, el cambio solo es válido cuando utilice la aplicación. Cuando cambie a otra aplicación, el controlador la reconocerá automáticamente. Puede agregar hasta 7 aplicaciones.

1. Haga clic en el icono + en la parte superior derecha de la barra de aplicaciones para abrir la lista de aplicaciones;
2. Seleccione una aplicación para agregarla de las aplicaciones en ejecución o haga clic en Navegar para agregarla desde las aplicaciones instaladas;
3. Haga clic en ""OK"" para agregar la aplicación seleccionada;
4. Seleccione una aplicación agregada y haga clic en el icono - en la parte superior derecha de la barra de aplicaciones para eliminar la aplicación."

Si selecciona todas las demás aplicaciones, se aplicará a otras aplicaciones no personalizadas.

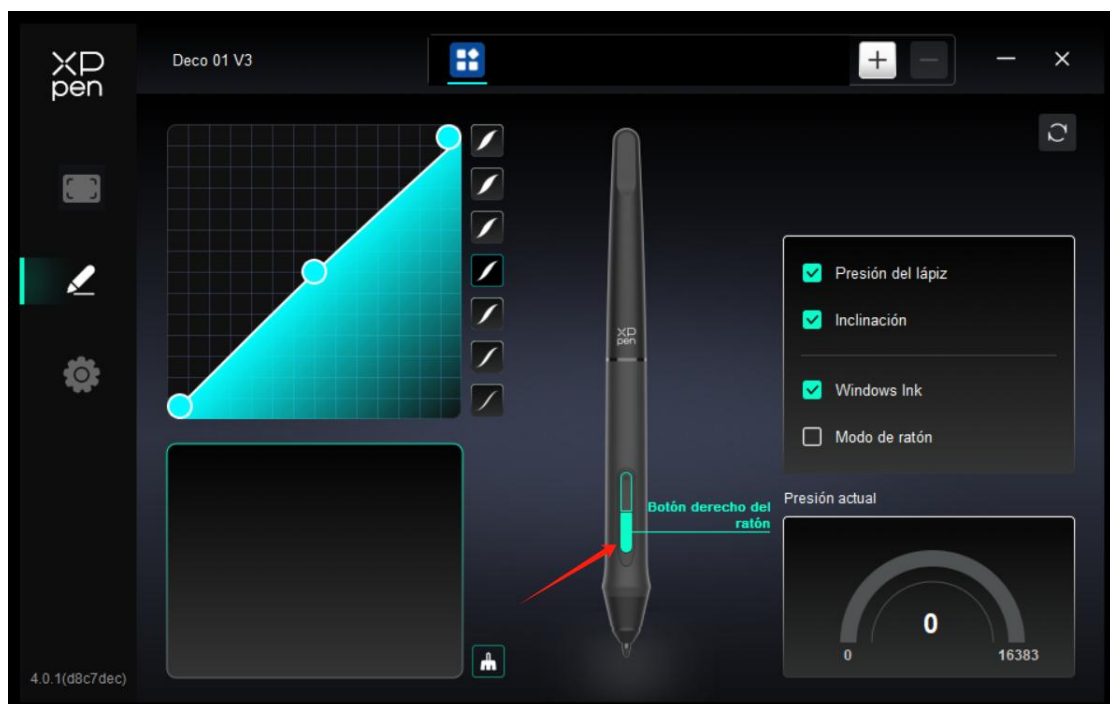


## 4.5 Configuración del Lápiz

Cuando el lápiz esté dentro del área de trabajo, el dispositivo reconocerá el lápiz y lo agregará al controlador. El lápiz utilizado debe ser compatible con el dispositivo.

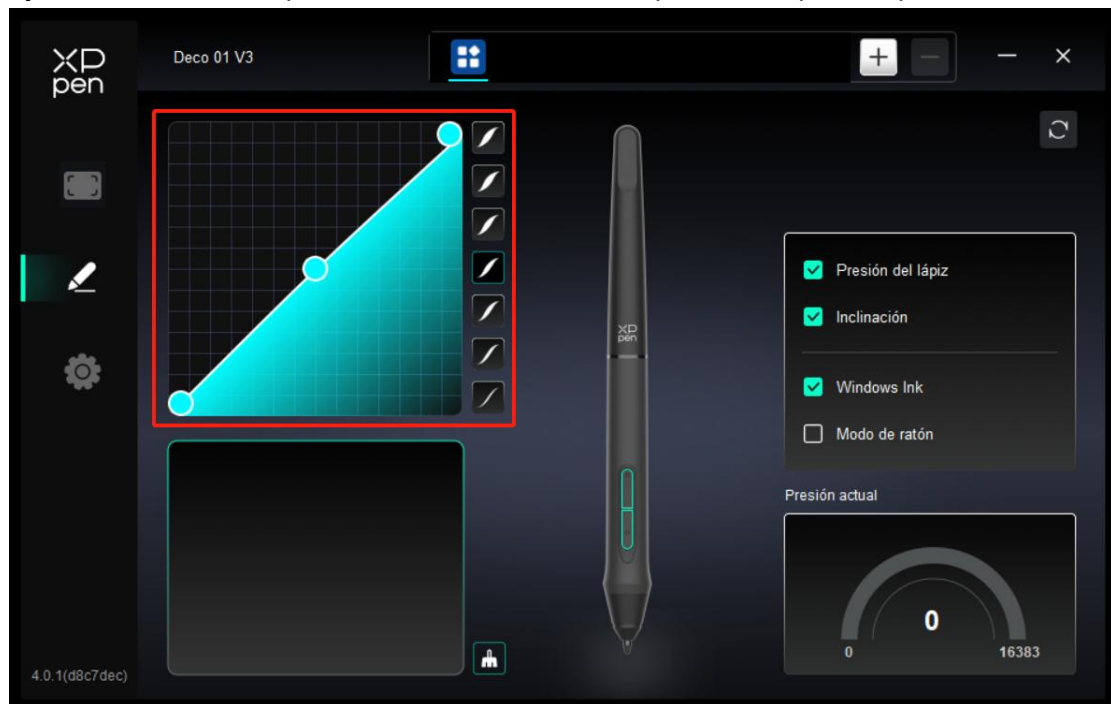
### Teclas del Lápiz

La configuración o el método de uso es el mismo que para las teclas de atajo, consulte 4.3.2.



### Presión

Ajustando la curva de presión o seleccionando las opciones de presión preestablecidas.



#### **Presión Actual:**

Pruebe el nivel de sensibilidad a la presión actual de su lápiz.

#### **Presión:**

Cuando está desactivado, la sensibilidad a la presión del lápiz se desactivará.

#### **Inclinación:**

Cuando está desactivado, la funcionalidad de inclinación del lápiz se desactivará.

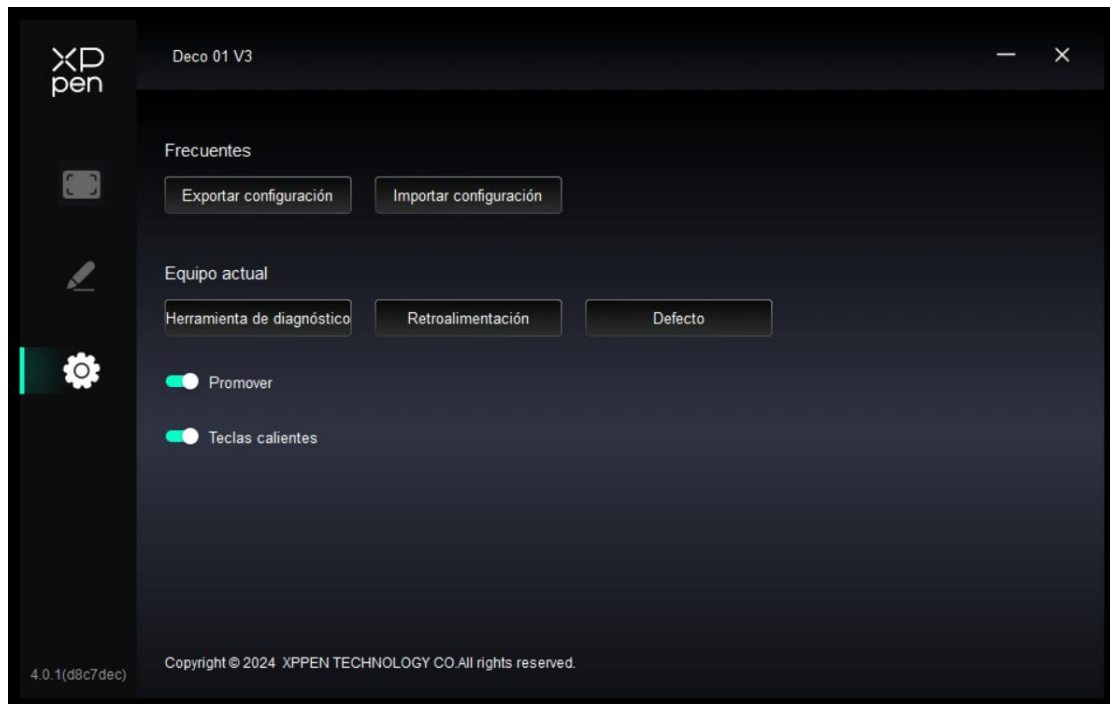
#### **Modo de ratón:**

Cuando mueva el lápiz fuera del área de trabajo, el cursor permanecerá donde lo deje, lo cual es como operar un ratón. Seleccione el modo y podrá ajustar la velocidad del cursor en su dispositivo. Si no selecciona el modo, se aplicará el modo de lápiz de forma predeterminada.

#### **Windows Ink (solo para Windows):**

Windows permite la función de escritura a mano. Si necesita utilizar esta función en Microsoft Office/Whiteboard u otro software, no la desactive.

## **4.6 Configuración del Controlador**



#### **Configuración de Importar y Exportar:**

"Puede importar/exportar configuraciones para leer o guardar sus ajustes. Esta función solo está disponible para el mismo sistema operativo."

#### **Herramienta de diagnóstico:**

Puede utilizar la herramienta de diagnóstico en caso de que surja algún problema mientras utiliza el controlador.

#### **Realimentación:**

Si tiene alguna pregunta o sugerencia durante el uso del controlador, puede darnos su opinión a través de esta página.

#### **Predeterminado:**

Restaura todas las configuraciones predeterminadas del controlador, sus configuraciones personalizadas actuales se restablecerán a los valores predeterminados.

#### **Mensaje:**

Cuando está desactivado, los indicadores de teclas no se mostrarán en la parte inferior de la pantalla cuando se presionen los botones.

#### **Teclas de Atajo:**

Cuando está desactivado, todas las funciones de los botones del dispositivo se desactivarán.

## **4.7 Desinstalación del Controlador**

#### **Windows:**

Vaya a Inicio -> Configuración -> Aplicaciones -> Aplicaciones y Funciones, encuentre "Pentablet" y luego haga clic con el botón izquierdo en "Descargar" según las indicaciones.

#### **Mac:**

Vaya a [Ir] -> [Aplicaciones], encuentre XPPen y luego haga clic en "UninstallPenTablet"



según las indicaciones.

**Linux:**

Deb: Ingrese el comando "sudo dpkg -r XPPenLinux" y ejecute el comando;

Rpm: Ingrese el comando "sudo rpm -e XPPenLinux" y ejecute el comando;

Tag.gz: Descomprima el archivo. Ingrese el comando "sudo". Arrastre uninstall.sh a la ventana y ejecute el comando.

## 5. Preguntas Frecuentes

1. La computadora falla en reconocer el dispositivo.

Compruebe si el puerto USB de su computadora utilizado funciona normalmente. Si no, utilice otro puerto USB.

2. El lápiz no funciona.

a) Asegúrese de que está utilizando el lápiz que vino originalmente con su dispositivo;

b) Asegúrese de haber instalado el controlador correctamente y compruebe si los ajustes de la pluma del controlador es normal.

3. El software de dibujo no puede detectar la presión del lápiz mientras que el cursor puede moverse.

a) Compruebe si el software de dibujo admite la presión del lápiz;

b) Descargue los archivos de instalación del controlador más recientes del sitio web XPPen y verifique si la presión del lápiz es normal en el controlador;

c) Antes de instalar el controlador, apague el software antivirus y el software de gráficos;

d) Desinstale los controladores de otras pantallas de dibujo antes de la instalación;

e) Reinicie su computadora después de completar la instalación;

f) Si la presión del lápiz es normal en el controlador (Windows: asegúrese de que Windows Ink esté habilitado en la configuración del lápiz del controlador), ejecute el software de dibujo y pruébelo nuevamente.

4. Latencia de línea al dibujar con el software.

Compruebe si la configuración de la computadora (CPU y GPU) cumple con los requisitos de configuración recomendados para el software de dibujo instalado y optimice las funciones relacionadas a través de la configuración de acuerdo con las preguntas frecuentes publicadas en el sitio web oficial del software de dibujo.

**Si necesita más ayuda, por favor, contáctenos en:**

Sitio web: [www.xp-pen.es](http://www.xp-pen.es)

Correo Electrónico: [servicees@xp-pen.com](mailto:servicees@xp-pen.com)